

BILAN FINANCIER

2019



Le mot du trésorier

Cet exercice nous permet à nouveau de renforcer notre indépendance financière, et notre relation de confiance avec nos partenaires. Ceci est souligné encore une fois par notre commissaire aux comptes, ainsi que par le comité d'audit mis en place lors de notre labellisation IDEAS. Cela marque également notre capacité à réagir dans des moments difficiles.

Ce résultat découle de multiples actions mises en place à partir des Assises de Tours en 2018 :

- la mise en place de révisés budgétaires à mi-exercice et de tableaux de bord, ont contribué à un meilleur suivi financier de nos activités ;
- l'implication de toutes et de tous tant au siège que dans les régions, tant de la part des permanents que des bénévoles ;
- l'accompagnement des délégations régionales et des élus, ainsi que les travaux effectués par la commission des finances.

Le challenge était de taille, sans l'implication de toutes et de tous, il n'aurait pas été possible de recouvrer un niveau de résultat convenable.

Une des clefs essentielles pour que notre modèle économique fonctionne, réside dans l'ajustement au plus près des sections de formation par rapport aux effectifs.

Ce résultat positif est également généré par l'augmentation des effectifs en formation lors des rentrées 2018 et 2019, grâce aux efforts de communication, de recrutement, de placement et d'accueil.

La réforme du financement de la formation professionnelle nous est favorable. Après une mobilisation de toutes les équipes pour s'y conformer, nous sommes aujourd'hui pleinement inscrits dans ce nouveau mode de fonctionnement.

Mais nous savions déjà qu'il ne fallait pas baisser la garde car, comme relevé par la commission des finances et le comité d'audit IDEAS, il nous reste encore des marges de progression et d'amélioration à mettre en place. À l'heure où nous validons ce bilan, pour nos Assises de juin 2020, nous avons d'ores et déjà pris en compte les conséquences du ralentissement économique lié au COVID-19 dans le budget révisé pour l'année en cours.

Christophe Philippot

Conseiller à la Trésorerie

Compagnon couvreur du Devoir

Bilan comptable au 31 décembre 2019 (en euros)

ACTIF	EXERCICE 31/12/19	EXERCICE 31/12/18	PASSIF	EXERCICE 31/12/19	EXERCICE 31/12/18
Immobilisations incorporelles	158 429	180 086	Fonds associatifs	63 290 318	63 290 318
Immobilisations corporelles	98 365 347	100 093 430	Subvention d'équipements	37 968 865	38 545 697
			Report à nouveau	(10 306 671)	(5 390 713)
Immobilisations financières	2 591 383,30	2 549 979	Résultat de l'exercice	(169 628)	(4 915 958)
Total actif net immobilisé	101 115 159	102 823 495	Total des fonds propres	90 782 884	91 529 344
Stocks	1 250 800	1 378 877	Provision pour risques	267 151	272 100
Avances et acomptes versés/CDES	1 400 684	835 485			
Créances de fonctionnement	25 187 300	18 493 090			
Valeurs mobilières de placement	4 313 436	4 977 364	Dettes financières	16 600 833	15 482 270
Disponibilités	2 706 275	1 210 262	Avances et acomptes reçus /CDES en cours	3 625 196	2 593 243
Comptes de régularisation	713 386	560 028	Dettes d'exploitation	21 493 084	18 220 760
			Dettes diverses	1 782 644	2 165 734
			Comptes de régularisation	2 135 249	15 150
Total actif net circulant	35 571 882	27 455 106	Total des dettes	45 637 006	38 477 157
TOTAL GÉNÉRAL ACTIF	136 687 041	130 278 601	TOTAL GÉNÉRAL PASSIF	136 687 041	130 278 601

Compte de résultat - Exercice 2019 (en euros)

CHARGES	EXERCICE 2019	EXERCICE 2018	PRODUITS	EXERCICE 2019	EXERCICE 2018
Achats de marchandises et mat. premières	11 130 366	10 642 822	Participations actions formation	24 748 462	20 778 557
Autres achats et services extérieurs	41 095 500	40 014 326	Hébergement	20 341 228	19 519 587
Impôts et taxes	1 261 091	624 048	Restauration	10 247 724	9 638 846
Salaires et traitements	29 477 589	27 615 466	Autres produits annexes	2 638 448	2 615 500
Charges sociales	12 063 791	12 421 469	Production stockée		
Dotations de l'exercice	10 063 832	10 165 565	Production immobilisée		
Autres charges	1 344 252	1 225 835	Subventions d'exploitation	39 409 053	38 179 944
			Reprises /amort. et prov., Transf. de charges	1 364 365	798 124
			Autres produits	4 140 693	3 761 049
Charges d'exploitation	106 436 421	102 709 531	Produits d'exploitation	102 889 973	95 291 606
Charges financières	146 657	186 218	Produits financiers	33 908	49 649
Charges exceptionnelles gestion	720 768	1 166 006	Produits exceptionnels gestion	1 150 961	543 729
Charges exceptionnelles capital	828 059	76 566	Produits exceptionnels capital	684 961	271 751
Dotations exceptionnelles aux amortis.			Reprises sur prov. et transf. de charges		(31 518)
			Quote part subvention équipement	3 202 475	3 097 146
Charges exceptionnelles	1 548 827	1 242 572	Produits exceptionnels	5 038 397	3 881 108
Impôts	0	0			
TOTAL DES CHARGES	108 131 906	104 138 321	TOTAL DES PRODUITS	107 962 278	99 222 363
RÉSULTAT DE L'EXERCICE EXCÉDENT			RÉSULTAT DE L'EXERCICE DÉFICIT	169 628	4 915 958
TOTAL	108 131 906	104 138 321	TOTAL	108 131 906	104 138 321

Compte d'emploi annuel des ressources (en euros)

EMPLOIS	Emplois de N = Compte de résultat	Affectation par emplois des ressources collectées auprès du public utilisées sur N	RESSOURCES	Ressources collectées sur N = Compte de résultat	Suivi des ressources collectées auprès du public et utilisées sur N
			Report des ressources collectées auprès du public non affectées et non utilisées en début d'exercice		
1 - MISSIONS SOCIALES	91 732 375	800 658	1 - RESSOURCES COLLECTÉES AUPRÈS DU PUBLIC	1 008 289	1 008 289
Réalisées en France	91 732 375	800 658	Dons et legs collectés	1 008 289	1 008 289
• Actions réalisées directement	91 732 375	800 658	• Dons manuels non affectés	0	0
• Versements à d'autres organismes			• Dons manuels affectés	984 956	984 956
Réalisées à l'étranger			• Legs et autres libéralités non affectés	23 333	23 333
• Actions réalisées directement			• Legs et autres libéralités affectés	0	0
• Versements à d'autres organismes			Autres produits liés à la générosité du public	0	0
2 - FRAIS DE RECHERCHE DE FONDS	229 645	72 330	2 - AUTRES FONDS PRIVÉS	0	
Frais d'appel à la générosité du public	72 330	72 330			
Frais de recherche des autres fonds privés	116 729	0			
Charges liées à la recherche de subventions et autres concours publics	40 587	0	3 - SUBVENTIONS ET AUTRES CONCOURS PUBLICS	39 409 053	
3 - FRAIS DE FONCTIONNEMENT	14 252 869	135 301	4 - AUTRES PRODUITS	66 105 113	

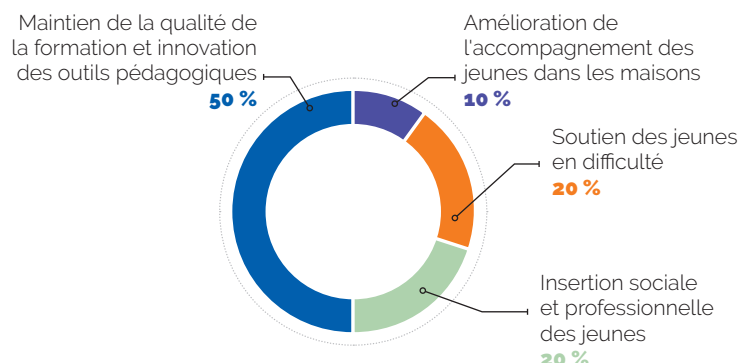
I - Total des emplois de l'exercice inscrits au compte de résultat	106 214 890		I - Total des ressources de l'exercice inscrites au compte de résultat	106 522 454	
II - Dotations aux provisions	1 917 016		II - Reprises de provisions	1 364 365	
III - Engagements à réaliser sur ressources affectées	0		III - Report des ressources affectées non utilisées des exercices antérieurs	75 459	
IV - Excédents de ressources de l'exercice			IV - Variation des fonds dédiés collectés auprès du public (cf tableau des fonds dédiés)		0
			V - Insuffisance de ressources de l'exercice	169 628	
TOTAL GÉNÉRAL	108 131 906	1 008 289	TOTAL GÉNÉRAL	108 131 906	1 008 289

Le CER est consultable dans le rapport du commissaire aux comptes, avec en annexe la méthodologie, sur notre site internet, rubrique "Institutionnel".

Zoom sur le mécénat

Emplois : 1 008 289 €

Répartition des actions de mécénat par orientations



Ressources : 1 008 289 €

Répartition des donateurs par types

